

# รายงานสรุปผลการดำเนินการขับเคลื่อนนโยบายของกรมปศุสัตว์ระดับพื้นที่ ปัจจัยแห่งความสำเร็จ (Key Success Factor) ปัญหา อุปสรรค และข้อเสนอแนะ

(DLD Co - ordinator : DLD – C) รอบ ๑/๒๕๖๙

## แผนงานที่ ๒ การเฝ้าระวัง ป้องกัน โรคปากและเท้าเปื่อยในโค-กระบือ

### ผลการดำเนินงาน

สำนักงานปศุสัตว์จังหวัดชัยภูมิ ได้ดำเนินการ Kick Off รมณรงค์ฉีดวัคซีนป้องกันโรคปากและเท้าเปื่อย และการทำลายเชื้อโรคในพื้นที่เสี่ยง ประจำปีงบประมาณ พ.ศ. ๒๕๖๙ ในพื้นที่จังหวัดชัยภูมิ เพื่อประชาสัมพันธ์โครงการให้เกษตรกรผู้เลี้ยงโค กระบือ แพะ และแกะ ในพื้นที่ได้รับทราบข้อมูลอย่างทั่วถึง สร้างความรู้ความเข้าใจที่ถูกต้อง และตระหนักถึงความสำคัญของการป้องกันโรคระบาด โดยเฉพาะโรคปากและเท้าเปื่อย ซึ่งเป็นโรคติดต่อร้ายแรงในสัตว์กีบคู่ สามารถแพร่กระจายได้อย่างรวดเร็ว และส่งผลกระทบต่อผลผลิต การเคลื่อนย้ายสัตว์ และรายได้ของเกษตรกร เป็นการบูรณาการความร่วมมือระหว่างเจ้าหน้าที่ปศุสัตว์จังหวัด ด่านกักกันสัตว์ ปศุสัตว์อำเภอ องค์กรปกครองส่วนท้องถิ่น ผู้นำชุมชน และอาสาปศุสัตว์ ในการลงพื้นที่ให้บริการ ให้ครอบคลุมทุกอำเภอในจังหวัดชัยภูมิ ดำเนินการฉีดวัคซีนเชิงรุกในพื้นที่เสี่ยง และพื้นที่ที่มีการเลี้ยงสัตว์หนาแน่น ควบคู่กับการพ่นน้ำยาฆ่าเชื้อในคอกสัตว์ จุฬารวมสัตว์ ตลาดนัดโค-กระบือ และยานพาหนะขนย้ายสัตว์ เพื่อลดความเสี่ยงในการแพร่กระจายเชื้อ

นอกจากนี้ ยังได้ได้ออกหน่วยบริการสัตวแพทย์เคลื่อนที่ให้ความรู้แก่เกษตรกรเกี่ยวกับการสังเกตอาการของโรคปากและเท้าเปื่อย เช่น มีไข้ น้ำลายไหล แผลพุพองบริเวณปาก ลิ้น กีบ และเต้านม ตรวจสอบสุขภาพสัตว์ รักษาโรคทั่วไป ตลอดจนให้คำแนะนำด้านการจัดการฟาร์มที่ถูกสุขลักษณะ และประชาสัมพันธ์มาตรการควบคุมการเคลื่อนย้ายสัตว์ตามระเบียบฯ การควบคุมการเข้า-ออกของบุคคลและยานพาหนะ การกักสัตว์เข้าใหม่ และการแจ้งเจ้าหน้าที่พื้นที่เมื่อพบสัตว์ป่วยผิดปกติ เพื่อให้สามารถควบคุมโรคได้อย่างทัน่วงที

### ปัจจัยแห่งความสำเร็จ (Key Success Factor)

๑. ได้มีการบูรณาการประสานความร่วมมือกับเจ้าหน้าที่ในพื้นที่ในจังหวัด ร่วมกับปศุสัตว์จังหวัด ด่านกักกันสัตว์ ปศุสัตว์อำเภอ องค์กรปกครองส่วนท้องถิ่น ผู้นำชุมชน และอาสาปศุสัตว์ ในการลงพื้นที่อย่างต่อเนื่องทำให้การดำเนินการเป็นไปได้อย่างดี และอย่างมีประสิทธิภาพ

๒. การมีส่วนร่วมของเกษตรกร เกษตรกรให้ความร่วมมือนำสัตว์ฉีดวัคซีนป้องกันโรค การเคลื่อนย้ายสัตว์ มีความรู้ความเข้าใจที่ถูกต้อง ตระหนักถึงความสำคัญของการป้องกันโรค สามารถสังเกตอาการของโรค และแจ้งเหตุเมื่อพบสัตว์ป่วยผิดปกติได้อย่างทัน่วงที

๓. เจ้าหน้าที่ในพื้นที่สามารถเข้าถึงเกษตรกรได้ทันที เนื่องจากมีการประชาสัมพันธ์ที่ดีและมีการติดตามความครอบคลุมของการฉีดวัคซีน และเฝ้าระวังสถานการณ์โรคอย่างใกล้ชิด ทำให้มีความพร้อมในการควบคุมโรคหากพบการเกิดโรคระบาด

### ปัญหา อุปสรรค

เกษตรกรบางรายอาจเกิดความตระหนักรู้ ในการนำสัตว์ใหม่เข้าเลี้ยงโดยไม่มีการกักโรค รวมถึงการจัดการฟาร์มที่ไม่ถูกหลักสุขาภิบาล

### ข้อเสนอแนะ

ควบคุมการเคลื่อนย้ายสัตว์อย่างเข้มงวด และมีการให้ความรู้เกษตรกรในเรื่องการจัดการฟาร์ม

ภาพผลการดำเนินงาน









## “ปศุสัตว์ชัยภูมิ รมรณรงค์ฉีดวัคซีนป้องกันโรคปากและเท้าเปื่อย และการทำลายเชื้อโรค ในพื้นที่เสี่ยง รอบ ๑/๒๕๖๙”

นายพิรศักดิ์ ไชยชนะแสง ปศุสัตว์จังหวัดชัยภูมิ กล่าวว่า กรมปศุสัตว์ได้กำหนดให้มีการรณรงค์ฉีดวัคซีนป้องกันโรคปากและเท้าเปื่อย และการทำลายเชื้อโรคในพื้นที่เสี่ยงรอบ ๑/๒๕๖๙ ซึ่งกำหนดให้มีการดำเนินงานในช่วงเดือนตุลาคม ๒๕๖๘ - มกราคม ๒๕๖๙ เนื่องจากหากพบการระบาดของโรคดังกล่าวดังกล่าว จะก่อให้เกิดความเสียหายแก่เกษตรกรผู้เลี้ยงโค กระบืออย่างมาก ดังนั้นเพื่อเพิ่มประสิทธิภาพในการควบคุมและป้องกันโรค โดยทำให้สัตว์มีระดับภูมิคุ้มกันระดับสูงที่สามารถป้องกันโรคได้ดียิ่งขึ้น สำนักงานปศุสัตว์จังหวัดชัยภูมิ จึงขอความร่วมมือให้เกษตรกรผู้เลี้ยงโค กระบือ แพะ และแกะนำสัตว์มาฉีดวัคซีนป้องกันโรคดังกล่าวพร้อมกันทั้งจังหวัด โดยสามารถติดต่อขอรับการฉีดวัคซีนได้ที่สำนักงานปศุสัตว์จังหวัดหรือปศุสัตว์อำเภอใกล้บ้าน

ปศุสัตว์จังหวัด กล่าวเพิ่มเติมว่า ในช่วงระยะเวลาการรณรงค์ฉีดวัคซีนป้องกันโรคดังกล่าว กรมปศุสัตว์จะเน้นการดำเนินการฉีดวัคซีนป้องกันโรคในโคนม โคเนื้อ กระบือ แพะและแกะ และจัดทำประวัติการฉีดวัคซีน พร้อมทั้งจัดส่งเจ้าหน้าที่ลงพื้นที่ให้บริการพญาฆ่าเชื้อโรคในพื้นที่เสี่ยง เช่น ตลาดนัดค้าสัตว์ โรงฆ่าสัตว์ คอกกักสัตว์ รถบรรทุกสัตว์ และสหกรณ์หรือศูนย์รวมนม เป็นต้น อีกทั้งประชาสัมพันธ์ให้ความรู้แก่เกษตรกรเกี่ยวกับโรคปากและเท้าเปื่อย ซึ่งเป็นโรคระบาดที่สำคัญอย่างยิ่งในโค กระบือ แพะ และแกะ เพราะสามารถติดต่อระหว่างสัตว์ดังกล่าวได้ง่าย และแพร่ระบาดได้อย่างรวดเร็ว โดยโรคนี้อาจทำให้สัตว์ถึงตาย แต่สัตว์จะสุขภาพทรุดโทรม ผลผลิตลดลงโดยเฉพาะปริมาณน้ำนมลดลงในโคนม ก่อให้เกิดผลกระทบต่อเกษตรกรและผู้เลี้ยงสัตว์เป็นอย่างมาก แต่สามารถป้องกันได้ด้วยการฉีดวัคซีนป้องกันโรค โรคปากและเท้าเปื่อยป้องกันได้โดยการฉีดวัคซีนป้องกันโรคปากและเท้าเปื่อยในสัตว์ที่มีอายุ ๔ เดือนขึ้นไป ฉีดกระตุ้นหลังจากนั้น ๑ เดือน จากนั้นในโคเนื้อ กระบือ แพะ และ แกะ ให้ฉีดเป็นประจำทุก ๖ เดือน และในโคนม ให้ฉีดเป็นประจำทุก ๔ เดือน

ท้ายที่สุดนี้ ปศุสัตว์จังหวัดชัยภูมิ ขอความร่วมมือจากเกษตรกรผู้เลี้ยงสัตว์ในพื้นที่จังหวัดชัยภูมิทุกท่าน ให้ดูแลสัตว์เลี้ยงของตนเองให้มีสุขภาพสมบูรณ์ แข็งแรง และป้องกันสัตว์ของตนเองไม่ให้สัมผัสกับปัจจัยเสี่ยงต่าง ๆ ที่จะนำเชื้อโรคเข้าฟาร์ม ได้แก่ คน ยานพาหนะต่างๆ สัตว์ที่นำเข้ามาเลี้ยงใหม่ ถังนม อาหาร รวมถึงวัสดุอุปกรณ์ต่าง ๆ ที่เกี่ยวข้องกับการเลี้ยงสัตว์ เป็นต้น หมั่นสังเกตอาการสัตว์เลี้ยงของตนเองอยู่เสมอ หากพบสัตว์แสดงอาการป่วยหรือตายผิดปกติโดยไม่ทราบสาเหตุ ให้รีบแจ้งเจ้าหน้าที่ปศุสัตว์ อาสาปศุสัตว์ กำนันผู้ใหญ่บ้าน หรือเจ้าหน้าที่องค์การบริหารส่วนตำบล (อบต.)/เทศบาล ในพื้นที่ นอกจากนี้ ยังสามารถแจ้งเหตุโรคระบาดสัตว์ได้ที่กลุ่มพัฒนาสุขภาพสัตว์ สำนักงานปศุสัตว์จังหวัดชัยภูมิ โทร ๐๔๔-๘๑๒๓๓๓ ต่อ ๑๓ หรือ ๐๔๔-๘๑๑๘๒๘ เพื่อให้การช่วยเหลือเกษตรกรเป็นไปได้อย่างทันท่วงที

\*\*\*\*\*



# โรคปากและเท้าเปื่อย (Foot and Mouth disease, FMD)



## สัตว์ชนิดใดเป็นโรค

โค กระบือ แพะ แกะ สุกร สัตว์ป่าที่มีกีบเท้าคู่ และช้าง สามารถป่วยเป็นโรคนี้  
โรค FMD ไม่ทำให้เจ็บป่วยถึงตาย ยกเว้นในลูกสัตว์ขนาดเล็ก



สาเหตุ เกิดจากเชื้อไวรัส ทำให้เกิดไข้สูง และมีตุ่มน้ำใส  
พุพองที่ช่องปากและไรกีบเท้า

โรคแพร่กระจายโดยการเคลื่อนย้ายสัตว์ บุคคล  
ยานพาหนะ หรือสิ่งใดก็ตามที่สัมผัสเชื้อไวรัส

## อาการ

โค กระบือ มีไข้ ซึม ไม่กินอาหาร น้ำนมลด ขากะเผลก  
ไม่รวมฝูง น้ำลายไหลยืดเป็นฟอง

แพะ แกะ มีไข้ ขากะเผลก ไม่ลุกขึ้น มักไม่ค่อยเห็น  
อาการที่ช่องปาก

สุกร มีไข้ ซึม ไม่กินอาหาร ขากะเผลก เห็นตุ่ม  
น้ำใสพุพองที่ปลายจมูกและลิ้น



การรักษา ไม่มีการรักษาโรคนี้ ยกเว้นการรักษาตาม  
อาการเพื่อป้องกันโรคแทรกซ้อน สัตว์ป่วยจะกลับหาย  
เป็นปกติในเวลา ๒-๓ สัปดาห์

## การป้องกันโรค

- ฉีดวัคซีนปีละ ๒ ครั้ง  
ห่างกัน ๖ เดือน หรือ
- ฉีดวัคซีนครั้งแรก  
ตั้งแต่อายุ ๔-๖ เดือน
- ฉีดครั้งที่ ๒ หลังฉีด  
ครั้งแรก ๓-๔ สัปดาห์



# ข้อเสนอแนะการใช้วัคซีนป้องกันโรคสำหรับโคเนื้อ



## โปรแกรมวัคซีนสำหรับโคเนื้อ



ชนิดวัคซีนสำหรับ

การป้องกันโรคในโคเนื้อ

- วัคซีนโรคปากและเท้าเปื่อย (FMD) : ฉีดเข้าใต้ผิวหนังทุก ๆ 6 เดือน
- วัคซีนโรคคอบวม (เฮโมฯ) : ฉีดเข้ากล้ามเนื้อลึกทุก ๆ 1 ปี

• ควรฉีดวัคซีนป้องกันโรค ก่อนการเกิดภาวะการระบาด เช่น ช่วงต้นฤดูฝน หรือก่อนการเคลื่อนย้ายสัตว์

• ฉีดวัคซีนในสัตว์อายุมากกว่า 4 เดือน ที่ไม่มีการรบกวนของระดับภูมิคุ้มกันที่ได้รับจากแม่

**โรคปากและเท้าเปื่อย (FMD) และโรคคอบวม (เฮโมรายิกเซฟติซิเมีย) สามารถป้องกันได้โดยการใช้ “วัคซีน” อย่างสม่ำเสมอ**

## 3 มาตรการหลัก เพื่อทำให้การป้องกันโรคเกิดประสิทธิภาพสูงสุด

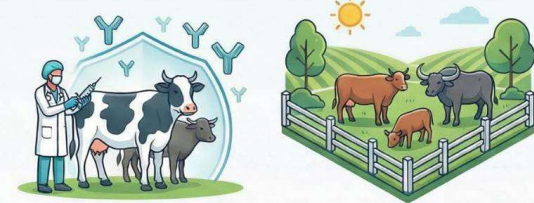


1. กำจัดเชื้อและป้องกันไม่ให้เชื้อเข้าในฟาร์ม โดยใช้บ่อน้ำยาฆ่าเชื้อ/พ่นน้ำยาฆ่าเชื้อ ทั้งใต้อ่างอย่างน้อย 10 นาที และโรยปูนขาวชนิดแคลเซียมออกไซด์ (calcium oxide) หรือปูนร่อน หน้าฟาร์ม บริเวณทางเข้า-ออก อย่างสม่ำเสมอ และงดนำเข้า “สัตว์ตัวใหม่” เข้าฟาร์ม โดยไม่ทราบประวัติ และไม่มีการกักกันโรค
2. จัดการ “สุขภาพสัตว์ให้แข็งแรง” ให้อาหารหยาบอย่างเพียงพอ และสัตว์ต้องได้รับการถ่ายพยาธิภายใน-ภายนอก เสริมวิตามิน และแร่ธาตุ เพื่อที่จะสามารถกระตุ้นการ “สร้างระดับภูมิคุ้มกัน” ได้อย่างมีประสิทธิภาพ
3. ฉีดวัคซีนให้ครอบคลุมสัตว์ “ทุกตัว” ในฟาร์ม ตามโปรแกรมและวงรอบการฉีดวัคซีนอย่างสม่ำเสมอ



## รับมือโรคปากเท้าเปื่อยในโค-กระบือ: คู่มือฉบับสมบูรณ์สำหรับเกษตรกร

### การป้องกัน: สำหรับพื้นที่ยังไม่พบโรค



✓ **หัวใจคือวัคซีน:** สร้างภูมิคุ้มกันให้ฝูง ติดต่อกับสัตว์อำเภอเพื่อฉีดวัคซีนให้ครบตามรอบและถูกวิธี

✓ **กำหนดการฉีดวัคซีนที่ถูกต้อง**



**คุมเข้มความปลอดภัยในฟาร์ม**  
งดนำสัตว์ใหม่เข้า งดเยี่ยมฟาร์มป่วย และควบคุมการเข้า-ออกอย่างเคร่งครัด

### การควบคุม: สำหรับฟาร์มที่พบการป่วยแล้ว



✓ **ลดการแพร่กระจายเชื้อ**  
พ่นยาฆ่าเชื้อในคอก บริเวณรอบอุปรณ์ และยานพาหนะทันที



**ดูแลสัตว์ป่วยและสิ่งแวดล้อม**  
รักษาตามอาการ ป้องกันการติดเชื้อแทรกซ้อน และทำความสะอาดคอกสม่ำเสมอ



**กำจัดแมลงพาหะ**  
หากมีอยู่มาก ควรพ่นยากำจัดยุงช่วงหัวค่ำ เพื่อให้สัตว์ได้พักผ่อน